



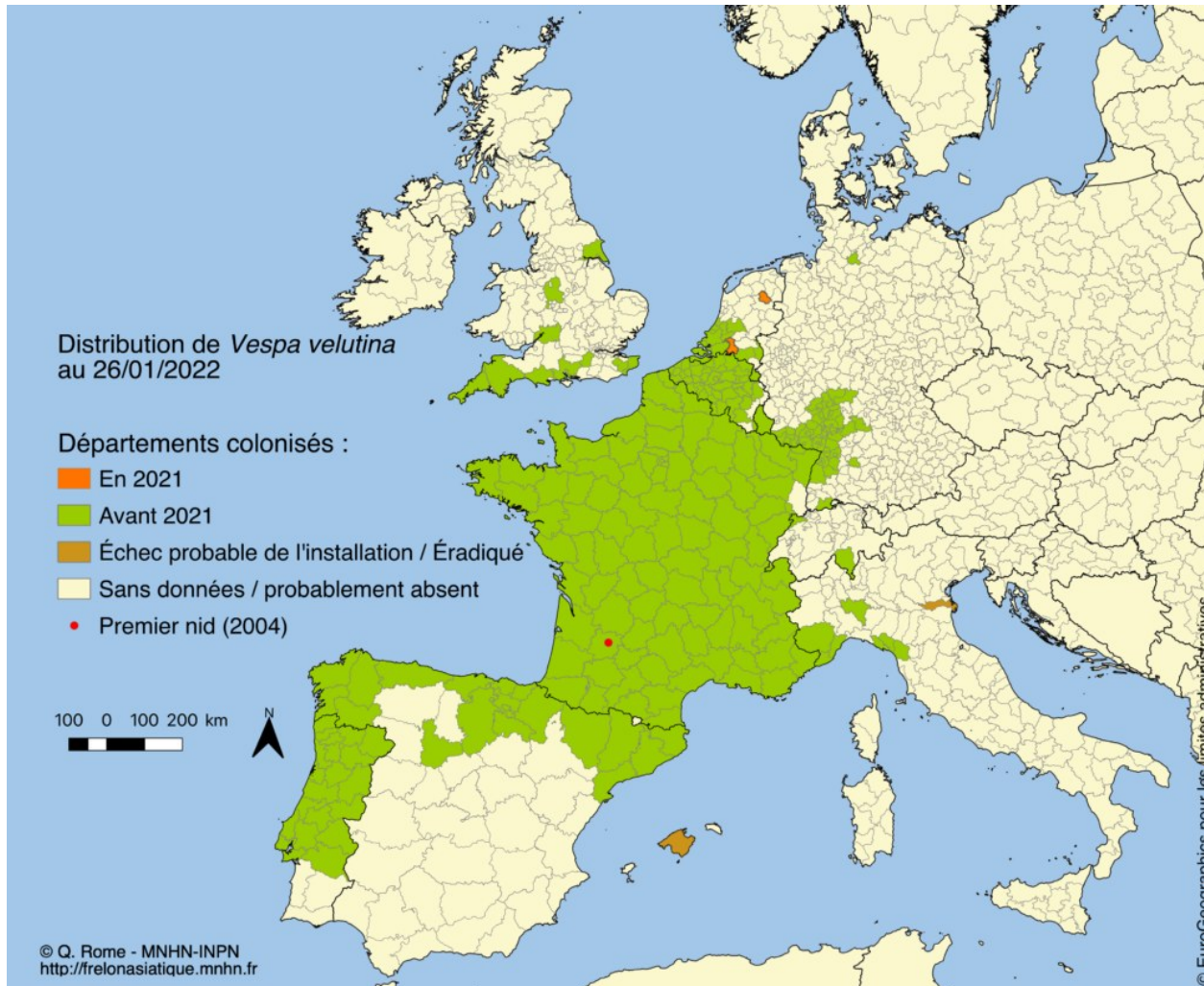
Comment piéger les frelons asiatiques

Gilles LANIO

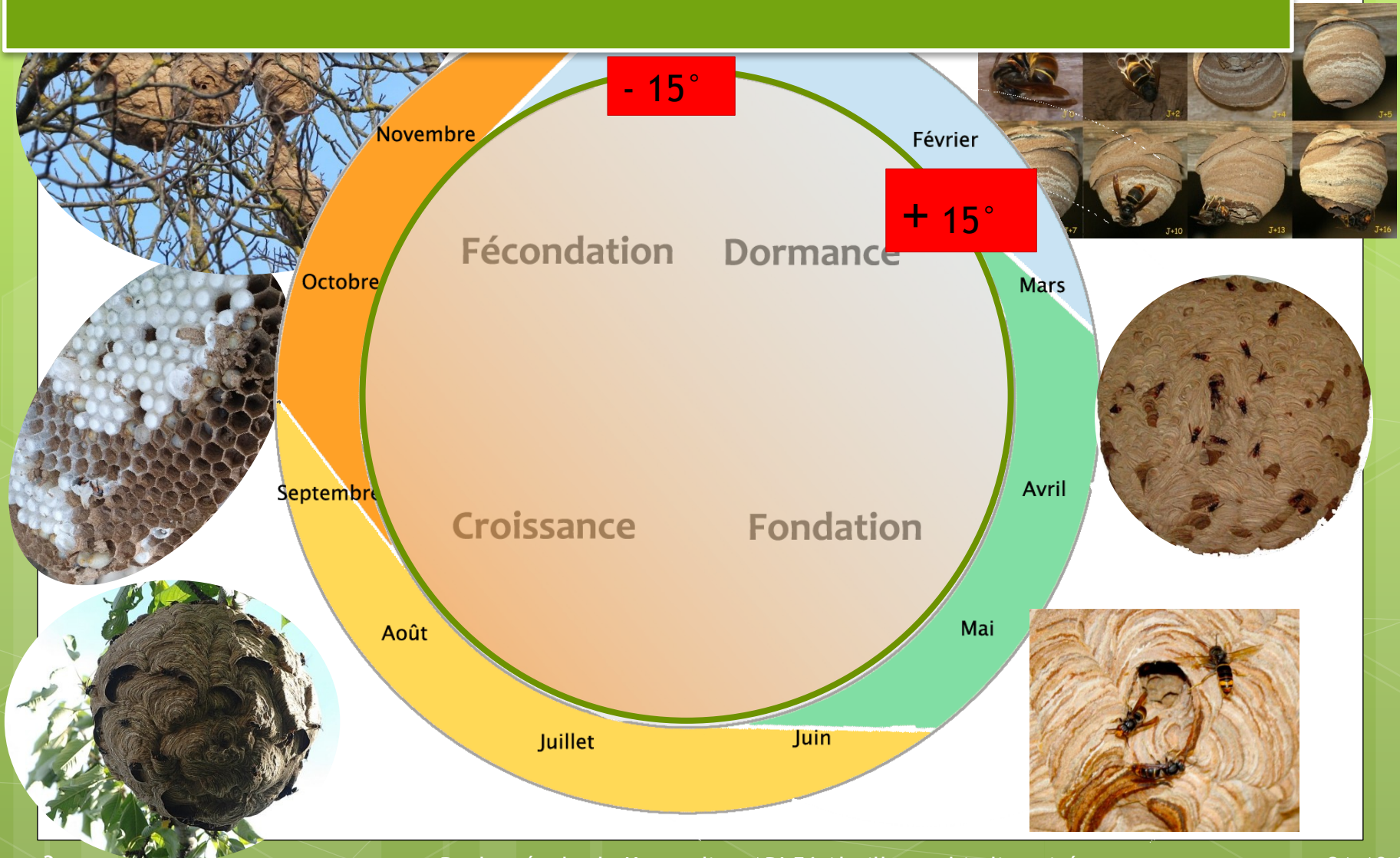
1 **API 56** Abeilles et biodiversité



Distribution de *Vespa velutina* en Europe au 26/01/2022



Stratégie : connaître son ennemi avant de le combattre



Hiver

Résiste à - 15 °

Où ?

A l'abri des intempéries

Écorces arbres, cailloux, feuilles...

On peut trouver plusieurs reines ensemble en hibernation.



Ressources alimentaires :

Vivent sur les réserves de l'automne précédent.

Actions à mener ?

Initier ou se joindre à un plan de lutte contre le frelon asiatique local ou régional.

Début Printemps

- **Fondatrice** sort **dès + 15°** (même en février)
besoin de nectar et de protéines ressources
très proches du nid
- **Début de nid primaire**,
Auvents, toitures, etc

Terrain de chasse privilégié :

- ❖ Besoin de glucides, (fleurs, fruits tombés, ruche...)
- ❖ Chassent sur les fleurs pour faire le plein de glucides
- ❖ puis attrapent les autres pollinisateurs

Actions à mener ?

- ▶ **Destruction efficace des nids primaires**



Mi printemps ou
fin de printemps
selon les régions

Suivant régions, construction de nids
secondaires
(de + en + bas dans haies)



Terrains de chasse privilégiés

- ❖ Lieux de butinage et de miellées, mêmes ressources que tous les pollinisateurs,
- ❖ Puis les pollinisateurs eux-mêmes

Actions à mener ?

- ▶ Piéger au plus près des terrains de chasse



été

- Nids secondaires bien cachés, discrets
- Danger ! Surtout dans les fourrés

Terrains de chasse privilégiés :

- ❖ Selon les régions, quelques miellées sporadiques
(moins de fleurs, sécheresse, etc.)
- ❖ Les ruches répondent bien à leurs besoins

Actions à mener ?

- ▶ Piégeage trop tard pour attraper les reines
- ▶ Observer et chercher les nids



automne



La reine assure la descendance.

- Ponte de mâles
- puis apparition des reines qui passeront l'hiver

Terrain de chasse privilégié :

- ❖ Le lierre qui attire beaucoup d'insectes pollinisateurs
- ❖ Puis les ruches dès la fin de la miellée
- ❖ Et les fruits (poires, raisin, etc.)

Actions à mener ?

- ▶ Piégeage possible pour limiter la pression sur les ruches
- ▶ Trouver le ou les nids et les supprimer
- ▶ ou déménager son rucher si pression trop forte



Hiver : Anticipation

- Préparation de la campagne de piégeage suivante (interpeller les élus, trouver des référents, sponsors...

Printemps : Piégeage

- Les reines sont discrètes mais présentes
- Ne pas baisser la garde surtout si campagne précédente efficace !

Été : Observation

- les frelons investissent les ruchers, trop nombreux pour une gestion efficace
- Commencer à chercher les nids pour destruction ou déplacement des ruches hors des agglomérations

Automne : Destruction et piégeage

- Destruction des nids qui apparaissent le plus tôt possible
- Heure du bilan : piégeage efficace ?
- Anticiper la campagne de piégeage



- Impliquer au maximum les élus, les sensibiliser ainsi que les citoyens
- Financement de pièges, organisation, etc.
- Résultats probants (Brech dans le Morbihan par exemple)

Avantages :

- Coût moindre sur investissements pour la collectivité
- Création de liens

- Limitation des nids au printemps
- Protection des pollinisateurs
 - consommation d'un nid de frelon en 1 saison = 12 à 22 kg d'insectes
- Préserver la biodiversité (moins de pollinisateurs, moins de ressources pour la faune, etc. chaîne alimentaire affaiblie)
- Impact économique (producteurs de fruits, vigne, etc.)
- Commerce alimentaire perturbé (marchés,

Au printemps, piégeage des fondatrices :

- Piège classique (cloche, bouteille, veto-pharma...)
- Piège japeprod non recommandé (étude itsap : piégeage de 0,6 fondatrices contre 75 avec une bouteille)

Été, piégeage des ouvrières, puis des mâles :

- Piège classique (cloche, bouteille, veto-pharma...)
- Piège type jabeprod

- Le frelon n'a pas de frontière
 - Nid primaire de petite taille, territoire très limité (100 à 200 mètres)
 - Nid secondaire, population forte, besoins plus importants : territoire plusieurs kilomètres
 - Invasion au fil des mois



D'où nécessité de piéger solidaires par un maillage réfléchi du territoire

La lutte collective : seule stratégie efficace pour se protéger de cette espèce exotique envahissante

- Monter une association avec tous acteurs du territoire
- Animer le groupe (communication, suivi au fil des saisons, statistiques, retours....)
- Subvention (Distribution pièges et appâts,

Recyclage

