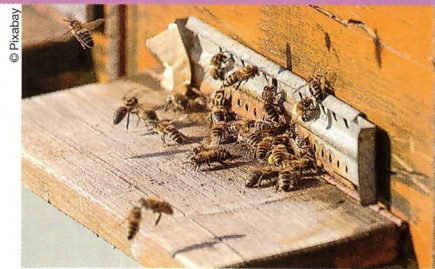


Une ruche dédoublée en 10 minutes

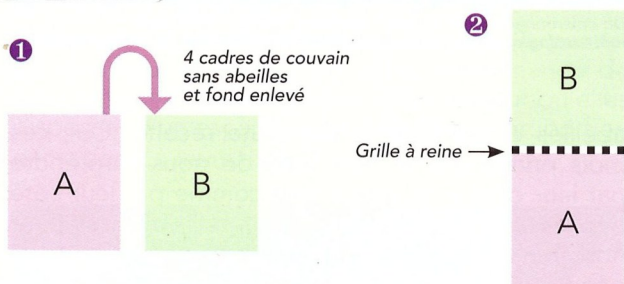


On ne cherche pas la reine, mais on sait où elle est ! Si, c'est possible, même pour un débutant qui a perdu une population ou qui veut augmenter son cheptel.

L'OPÉRATION se déroule sans chercher la reine, tout en sachant où elle est. De plus, aucune des deux ruches ne sera à éloigner. Il faut tout d'abord sélectionner une ruche suivant sa lignée, ses performances. Attention, il faut attendre les premières naissances de mâles, et environ un mois après, le plus chanceux d'entre eux servira pour un mariage !

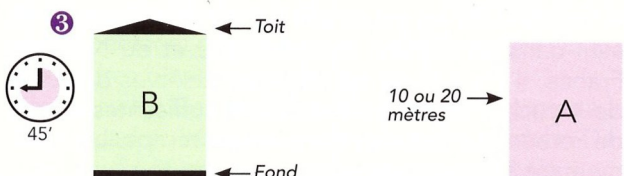
Explications

La ruche sélectionnée est nommée « A », et la ruche vide « B ». La ruche B est équipée d'un fond détachable. On prélève 4 cadres de couvain de la ruche A sans abeilles (cadres que l'on a secoués), les abeilles



sont restées dans la ruche A. On introduit ces cadres dans la ruche B. Si vous possédez des cadres bâtis, c'est parfait. Il en faut deux par ruche, ainsi que des partitions et deux nourrisseurs. Si possible, on prélève deux cadres de miel dans des ruches voisines pour en introduire un dans chaque ruche. On pose sur la ruche A une grille à reine. On pose la ruche B sans fond sur la ruche A. L'opération a duré 5 minutes, et la reine est restée dans la ruche A.

Après une pause de 45 minutes, on remet un fond à la ruche B ainsi qu'un nourrisseur et un toit, puis on replace cette ruche B à l'endroit précis qu'occupait la ruche A qui, elle, sera déplacée 10 ou 20 mètres plus loin, avec sa reine. Que s'est-il passé pendant cette pause ? Les nourrices de la ruche A ont traversé la grille à reine et sont montées dans la ruche B pour s'occuper des larves. Vous pouvez vérifier, il y en a beaucoup. Le lendemain, les butineuses de la ruche A, après leur collecte, viendront finir de peupler la ruche B. Voilà, l'opération a duré 5 minutes de plus, et elle est terminée !

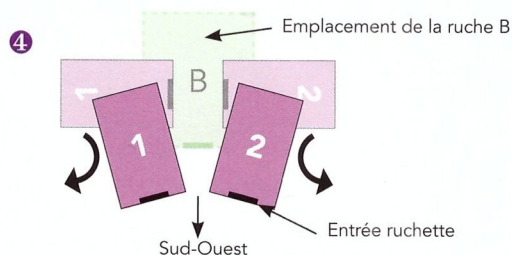


Que va-t-il se passer maintenant ?

La ruche A, qui possède la reine, va reprendre son développement dès que les plus âgées des nourrices vont devenir des butineuses. La ruche B, sans reine, devient une maternité pour de nouvelles reines... et la vie continue. Il faut penser tout de même à nourrir avec un bon sirop. Et si la météo est favorable (pluie, fleurs et soleil), vous pourriez avoir besoin de hausses un mois et demi après.

Et pourquoi pas une troisième ruche ?

Au départ, le but était d'obtenir deux ruches, mais on peut en obtenir une troisième en divisant la ruche B. Il faut bien noter le jour de la première division. Dans la ruche B, les reines vont naître 12 ou 13 jours après, puisque l'élevage a démarré avec des larves âgées d'une journée. Il faut être prudent et n'agir qu'à J + 11. Prendre 2 ruchettes vides équipées de 2 cadres bâtis récupérés de la saison passée ou prélevés sur d'autres ruches plus fortes (de surcroît, cela peut éviter des essaimage). Mettre dans chaque ruchette la moitié des cadres de la ruche B (en s'assurant de la présence de cellules royales dans chaque ruchette), et compléter par des cadres bâtis (si vous n'en avez pas, mettre des cadres de hausse bâtis) qui seront enlevés la saison suivante. Enlever la ruche B vide, et poser à la place les 2 ruchettes à l'équerre, les entrées face à face très proches.



Les abeilles, un peu surprises, se partageront à parts égales. Puis, chaque jour, faire pivoter les ruchettes sur elles-mêmes de sorte de rapprocher leurs entrées. Le but est que les ruchettes se retrouvent côte à côte, avec leurs entrées dirigées normalement vers le sud-ouest. Si tout se passe bien, au bout de 15 jours on obtient du couvain, et après un mois et demi on peut les transvaser dans des ruches. N'oubliez pas les ruchers-écoles de vos syndicats.

Georges Causse

Tél. 05 65 60 02 47 (H.R.)